

# Mitteilungsblatt

Nr. 5

Oktober 2025



---

Gemeindeverwaltung  
Lochäckerstrasse 2  
8585 Mattwil  
Telefon 071 649 30 80

[www.birwinken.ch](http://www.birwinken.ch)

## Behörde und Verwaltung informieren Aktuell



### Leistungsvereinbarung Spitex Mittelthurgau fürs 2026

Die Spitex Mittelthurgau stellt im Auftrag der Gemeinde die umfassende Versorgung der Bevölkerung mit Leistungen der Hilfe und Pflege zu Hause sicher. Mit diesen Dienstleistungen soll in erster Linie das Wohnen und Leben zu Hause für Menschen aller Altersgruppen ermöglicht werden, die auf Hilfe, Pflege, Beratung und Betreuung angewiesen sind. Bis anhin wurde die Leistungsvereinbarung mit der Spitex jedes Jahr durch den Gemeinderat verabschiedet. Neu wurde nun eine unbefristete Leistungsvereinbarung unterzeichnet.

### Jagdpatchperiode 2026 - 2033

Die Jagdpatchperiode 2026 – 2033 wurde im kant. Amtsblatt vom 4. Juli 2025 ausgeschrieben. Innert der Bewerbungsfrist hat sich die Jagdgesellschaft Birwinken für die neue Periode beworben. Weitere Bewerbungen sind nicht eingegangen. Der Gemeinderat hat das Jagdrevier Birwinken somit wieder an die Jagdgesellschaft Birwinken verpachtet und dankt den Jägern für die gute Zusammenarbeit und die Hege und Pflege unserer Fauna.

### Auslagerung Informatik

Der hauseigene Server der Gemeindeverwaltung hat seine Lebensdauer erreicht. Aufgrund der wachsenden Herausforderungen auch bezüglich Datensicherheit hat sich der Gemeinderat entschieden, die Informatik an die RIZ AG in Wetzikon auszulagern. Die RIZ bietet IT-Outsourcing seit 1996 an und betreut diverse Gemeinde vor allem in Kanton Zürich. Der Gemeinderat ist überzeugt, mit der RIZ AG einen guten Partner in sämtlichen IT-Belangen gefunden zu haben.

### Programmumstellung Technische Betriebe

Aufgrund diverser Gesetzesänderungen, vor allem im Strombereich, gelangt das aktuelle Verrechnungssystem der Technischen Betriebe an seine Grenzen und kann nicht weiterbetrieben werden. Der Gemeinderat hat sich intensiv mit der Suche nach einem geeigneten Anbieter gemacht und diverse Optionen in Bezug auf Auslagerung, Teilauslagerung und In-House-Lösungen geprüft. Dem Gemeinderat war es wichtig, auch weiterhin kurze und unkomplizierte Amtswege und eine bürgernahe Verwaltung anzubieten. Er hat sich deswegen entschieden, weiterhin die Administration der

Technischen Betriebe durch die Verwaltung selbst zu erledigen. Das neue Programm wird von der Encontrol AG bezogen. Als Dienstleistungspartner wird die EKT AG fungieren, welche bereits heute eng mit den Technischen Betrieben Birwinken zusammenarbeitet.

### Offene Jugendarbeit Berg und Erlen

Die offene Jugendarbeit ist ein wichtiger Bestandteil für die Förderung und Unterstützung der Jugend. Sowohl die Gemeinde Erlen wie auch die Gemeinde Berg betreiben eine offene Jugendarbeit zusammen mit den jeweiligen Schulen. Die Kinder der Politischen Gemeinde Birwinken konnten bislang kostenlos davon profitieren. Die Gemeinde Birwinken beteiligt sich nun mit einem anteilmässigen Beitrag an den offenen Jugendarbeiten in Erlen und Berg.

### Jungbürgerfeier

Am Samstag, 27. September 2025 konnte der Gemeinderat, trotz WEGA-Wochenende, 10 Jungbürgerinnen und Jungbürger der Jahrgänge 2006/2007 aus allen sechs Ortsteilen beim Treffpunkt Kartbahn Fimmelsberg begrüßen. Nach einer kurzen Vorstellungsrunde und der Einweisung der Sicherheitsleute wurden bereits die ersten Runden gefahren und schon bald zu den Rennen gestartet.



Jungbürger/innen  
in voller Fahrt



Vordere Reihe v.l. Platz 2. Sandro Schmutz, Platz 1. Andreas Leumann, Platz 3. Levi Wüger, Hintere Reihe Jungbürgerinnen und Jungbürger inkl. Gemeinderat

Die Bahn hat viele Kurven, ist anspruchsvoll und verlangt Cleverness, Fahrgeschicklichkeit und Mut. Auch Mitglieder der Verwaltung und des Gemeinderates wurden vom Rennfieber gepackt und stellten sich der Herausforderung gegen die junge Generation anzutreten, was definitiv nicht leicht war. Waren doch einige Jungbürgerinnen und Jungbürger sehr rasant unterwegs. Selbstverständlich wurde der Sieg des Rennens mit der Übergabe eines kleinen Geschenkes abschliessend gefeiert.

## Behörde und Verwaltung informieren Aktuell



Nach der sportlichen Herausforderung ging es zurück nach Birwinken, wo im Musig Schöpfli exklusiv ein feines Nachtessen auf die Teilnehmenden wartete.

Vor dem Essen klärte Peter Stern, Gemeindepräsident, die jungen Erwachsenen über ihre Rechten und Pflichten auf und animierte die aufgestellten jungen Bürgerinnen und Bürger, ihre eigene Meinung einzubringen und am politischen Geschehen teilzunehmen.

Er überreichte ihnen neben der Kantons- und Bundesverfassung auch noch eine Power Bank mit dem Logo der Politischen Gemeinde Birwinken.

Der Gemeinderat freut sich schon heute die Jungbürgerinnen und Jungbürger bei politischen Veranstaltungen begrüßen zu können und die Zukunft gemeinsam mit ihnen zu gestalten.

Später wurde an der von der Aria die Festa in Mattwil organisierten Udinese Schnäggebar nochmals auf die Volljährigkeit angestossen. Trotz kühlen Temperaturen genossen die Jungbürgerinnen und Jungbürger das Zusammensein bis tief in die Nacht.

### Gemeindeversammlung – Budget 2026

Die nächste Gemeindeversammlung findet am **Montag, 24. November 2025 um 20.00 Uhr** in der Turnhalle Andwil statt. Der Gemeindeversammlung wird das Budget 2025 zur Genehmigung vorgelegt. Der Gemeinderat freut sich auf eine rege Teilnahme.

## Behörde und Verwaltung informieren Aktuell



### Ausschreibung der Fischereirechte

Zur Neuverpachtung wird die folgende Fischpacht ausgeschrieben:

#### Fischpacht Giessen und Klarsreuti (FW-Weiher Ost)

Pachtdauer:	1. Januar 2026 bis 31. Dezember 2033
Pachtzins:	Fr. 200.00
zulässige Pächterzahl :	2 – 4
Pflichteinsatz:	gemäss Angabe kantonaler Fischereiaufseher

Bewerbungen sind mit dem offiziellen Formular, welches auf unserer Homepage zu finden ist, **bis 24. November 2025** beim Gemeinderat Birwinken einzureichen.

Bewerben kann sich nur, wer sich über den Besitz der kantonalen Fischerkarte im Zeitpunkt der Bewerbung ausweist.

Mattwil, 13. Oktober 2025

GEMEINDERAT BIRWINKEN



## Das Steueramt informiert



### Provisorische Steuerrechnung 2025

Wir machen Sie darauf aufmerksam, dass die dritte Rate der provisorischen Steuerrechnung 2025 am 31. Oktober 2025 zur Zahlung fällig ist. Sollten die vorgegebenen Zahlungsvarianten nicht möglich sein, so können Sie sich beim Gemeindesteueramt für einen individuellen Zahlungsvorschlag melden. Für verspätete Zahlungen müssen gemäss Steuergesetz Ausgleichs- und Verzugszinsen erhoben werden.

### STEUERAMT BIRWINKEN

 **Weihnachten steht vor der Tür – die ideale Geschenk-idee!** 

### Bilderbuch vom Birwinker Fabelweg

Tauchen Sie ein in die fantasievolle Welt des Birwinker Fabelwegs.

Erzählt und illustriert von der Birwinker Kinderbuchautorin **Jacqueline Senn-Arber**.

**Preis:** CHF 35.– pro Exemplar  
**Verkauf:** Gemeinde Birwinken

Sichern Sie sich Ihr Exemplar und lassen Sie sich von der zauberhaften Geschichte rund um den Birwinker Fabelweg verzaubern!



Das **EINHORN** und das Geheimnis der verschwundenen Fabeltiere



## Erteilte Baubewilligungen



### Ordentliches Verfahren

Martin und Margrith Huber, Mattwil

Innensanierung EFH, neuer Aussensitzplatz mit Holzlager, neuer Carport, Fassadensanierung

### Anzeigeverfahren

Anke Jost und Rainer Egger, Mattwil  
Rolf und Verena Lutz, Andwil  
Markus Hungerbühler, Andwil

neue Solaranlage  
neue Solaranlage  
neue Solaranlage

## Handänderungen



### Gemäss Amtsblatt des Kantons Thurgau ab Nr. 34 bis Nr. 41 :

14. August 2025, Birwinken, Grundstück Nr. 2323, 2403 m<sup>2</sup> , Land, Andwil, Lenzenhaus 39, Wohnhaus, Garage, Remise; Veräusserer Koster Othmar, Erlen; Erwerber Koster Philipp und Bawidamann Nadine, Andwil TG.

01. September 2025, Birwinken, Grundstück Nr. 1008, 1204m<sup>2</sup> , Land, Mattwil, Dorfstrasse 61, Wohnhaus; Veräusserer Bruhin Cäcilia, Weinfeld; Erwerber Sprenger Marc, Mattwil TG.

26. September 2025, Birwinken, Grundstück Nr. 2483, 633m<sup>2</sup> , Land, Andwil, Lenzenhaus 41, Wohnhaus, Carport; Veräusserer Allenspach Rainer und Brigitte, Andwil TG; Erwerber Weiss Michael und Perler Nadine, Amriswil.

## WINTERDIENST / SCHNEERÄUMUNG



Auch wenn die Winter schneearmer werden, der Winter kann mit plötzlichen massiven Schneefällen, Eisregen oder vor allem gefrierendem Schneematsch sehr tückisch sein. Die für den Winterdienst beauftragten Unternehmer sind bemüht, den Winterdienst bezüglich Qualität, Reaktionszeit und Aufwand, unseren ländlichen Verhältnissen angepasst, auszuführen. Die Gemeindestrassen und Trottoirs sind mit den zur Verfügung stehenden Maschinen in möglichst gutem Zustand zu halten. Streumittel werden reduziert und umweltschonend eingesetzt.

Um weiterhin einen speditiven und rechtzeitigen Winterdienst anbieten zu können, sind die Einwohner und Einwohnerinnen gebeten, folgendes zu beachten:

### Schneeablagerungen

Gemäss Kantonalem Gesetz über Strassen und Wege kann bei der Räumung öffentlicher Strassen, Wege und Plätze, Schnee auf dem anstossenden Grundstück abgelagert werden. Hingegen ist es nicht gestattet, von Höfen, Vorplätzen etc. Schnee auf öffentliche Strassen, Wege und Plätze zu schaffen.

### Hydranten

Die Grundeigentümer werden ersucht, keinen Schnee um Hydranten herum zu deponieren. Die Hydranten müssen, um auch im Winter genügenden Löschschutz bieten zu können, jederzeit gut zugänglich sein.

### Private Plätze / Zufahrten

Die Gemeinde übernimmt keine Schneeräum- oder Salzeinsätze auf privaten Plätzen. Auch private Zufahrten werden nicht durch die Unternehmer geräumt; die Bürger werden gebeten, frühzeitig einen allfälligen Räumungseinsatz auf privater Basis zu organisieren.

## WINTERDIENST / SCHNEERÄUMUNG



### Parkieren von Fahrzeugen

Gemäss Eidgenössischer Verordnung über die Strassenverkehrsregeln sind Fahrzeuge von öffentlichen Strassen und Parkplätzen zu entfernen, wenn sie die bevorstehende Schneeräumung behindern können. Da die Hauptschneeräumung meist in den frühen Morgenstunden erfolgt, bitten wir alle Motorfahrzeughalter, ihre Fahrzeuge auf privatem Grund abzustellen. Für Schäden bei der Ausführung der Winterdienstarbeiten lehnt die Gemeinde jede Haftung ab.

### Beauftragte Unternehmen

Unternehmer	Ortsteil	zuständig für
Daniel Haffa	Region Nord*	pfaßen, salzen
Daniel Haffa	Region Süd**	pfaßen, salzen
Ernst Langenegger	Ganzes Gemeindegebiet	Trottoirs räumen

\*Region Nord: Birwinken, Klarsreuti, Mattwil, Happerswil (Dorfgebiet)

\*\*Region Süd: Andwil, Buch, Guggenbühl, Gemeindestrasse Andwil – Happerswil

Die Vorstellungen über einen optimalen Winterdienst liegen zum Teil weit auseinander. Um den Winterdienst in unserer Gemeinde den Verhältnissen angepasst erbringen zu können, wurde der Werkhofleiter Mario Moser mit der Winterdienstkoordination beauftragt.

**Wir danken Ihnen für die Beachtung der gültigen Regelungen, das entgegengebrachte Verständnis und Ihr Mitdenken.**

Ressort Strassen

Daniel Breitenmoser

Gemeinderat

## Neophytenaustausch, Wildsträucherbestellung, Beratungsangebot



Sehr geehrte Einwohner/-innen und geschätzte Mitbürger/-innen

### Beratungsangebot zur Förderung der Biodiversität

Die Gemeinde Birwinken stellt weiterhin allen Einwohnerinnen und Einwohnern eine **Beratungsstelle** «Mehr Natur in Birwinken» zur Verfügung. Diese Aufgabe übernimmt **Tim Schoch** ein unabhängiger Fachmann. Siehe auch dazu das genaue Beratungsangebot in diesem Mitteilungsblatt.

### Neophytenaustausch, Wildsträucherbestellung

Im Rahmen des Beratungsangebotes vom **07. März 2026** findet auch zum ersten Mal eine **Wildsträucheraktion** statt. Die Bestellungen hierfür werden bis **Freitag 31. Januar 2026** entgegengenommen.

Hecken sind ein wichtiges Vernetzungselement in der Landschaft und für viele Tiere ein wertvoller Lebensraum. Das dichte Unterholz, ein reiches Angebot an Beeren und Sämereien sowie artenreiche Krautsäume bieten neben dem Lebensraum auch Schutz und Nahrung. Hecken sind für die Tierwelt besonders wertvoll, wenn sie aus einheimischen Strauch- und Baumarten bestehen und einen hohen Anteil an Dornensträuchern aufweisen. Mit der Aufwertung oder Neupflanzung von Hecken im privaten Garten können Sie ihren persönlichen Beitrag für eine wertvolle und vielfältige Landschaft leisten. Die Gemeinde Birwinken stellt das dafür benötigte Pflanzmaterial bei einem Austausch von Neophyten **Teils kostenlos** zur Verfügung:

#### Unsere Aktionsangebot:

1. Kostenloser Austausch zu Neophyten (ausser immergrünen Pflanzen, diese stehen zu einem reduzierten Preis zur Verfügung)
2. Sehr günstiges Angebot ohne Austausch

#### Neophyten, die ausgetauscht werden können:

Die Liste der auszutauschenden Neophyten finden Sie auf der Homepage der Gemeinde Birwinken unter der Rubrik Entsorgung / Umwelt / Natur. Ausgetauscht werden können:

- Alle verbotenen Pflanzen
- Folgende unerwünschte Pflanzen:
  - Sommerflieder
  - Kirschlorbeer
  - Asiatische Geissblätter
  - Einjährige Berufskraut
  - Robinie
  - Götterbaum

## Sträucher, die bestellt werden können:

Die Liste der möglichen Sträucher mit Bildern finden Sie auf Homepage der Gemeinde Birwinken unter der Rubrik Entsorgung / Umwelt / Natur.

Es handelt sich um folgende Sträucher (wurzelnackt):

Strauch	Grösse	Preis ohne Tausch	Preis mit Tausch
Kornelkirsche <i>Cornus mas</i>	100/125	CHF 7	kostenlos
Faulbaum <i>Frangula alnus</i>	100/125	CHF 7	Kostenlos
Felsenbirne <i>Amelanchier ovalis</i>	100/125	CHF 7	Kostenlos
Roter Hartriegel <i>Cornus sanguinea</i>	100/125	CHF 7	Kostenlos
Gemeiner Liguster <i>Ligustrum vulgare</i>	100/125	CHF 7	Kostenlos
Hasel <i>Corylus avellana</i>	100/125	CHF 7	Kostenlos
Pfaffenhütchen <i>Euonymus europaeus</i>	100/125	CHF 7	Kostenlos
Kreuzdorn <i>Rhamnus cathartica</i> wichtig für Vögel	100/125	CHF 7	Kostenlos
Schwarzer Holunder <i>Sambucus nigra</i>	100/125	CHF 7	Kostenlos
Wolliger Schneeball <i>Viburnum lantana</i>	100/125	CHF 7	Kostenlos
Gemeiner Schneeball <i>Viburnum opulus</i>	100/125	CHF 7	Kostenlos

#### Immergrüne Sträucher:

Folgender immergrüne Strauch steht ebenfalls zur Verfügung:

Strauch (mit Ballen)	Grösse	Preis ohne Tausch	Preis mit Tausch
Eibe <i>Taxus baccata</i>	40/60	15	7

**Die Bestellung muss bis Freitag 31. Januar 2026 erfolgen.**

**Der nachstehende Bestelltag kann auf der Gemeindeverwaltung abgegeben werden oder per Mail an [gemeinde@birwinken.ch](mailto:gemeinde@birwinken.ch) gesendet werden.**

**Der Abholtag findet wie bereits aufgeführt am Samstag, 07. März 2026 von 09:00 bis 12:00 Uhr im Werkhof Mattwil statt.**

Für weitere Informationen zur Wildsträucher-Bestellaktion können Sie sich direkt an mich wenden oder die Homepage der Gemeinde Birwinken besuchen.

Daniel Breitenmoser, Gemeinderat

## Bestelltalon:

Name: .....

Adresse: .....

Strauch	ersetzte Neophyten*	Anzahl
Kornelkirsche <i>Cornus mas</i>		
Faulbaum <i>Frangula alnus</i>		
Felsenbirne <i>Amelanchier ovalis</i>		
Roter Hartriegel <i>Cornus sanguinea</i>		
Gemeiner Liguster <i>Ligustrum vulgare</i>		
Hasel <i>Corylus avellana</i>		
Pfaffenhütchen <i>Euonymus europaeus</i>		
Kreuzdorn <i>Rhamnus cathartica</i> wichtig für Vögel		
Schwarzer Holunder <i>Sambucus nigra</i>		
Wolliger Schneeball <i>Viburnum lantana</i>		
Gemeiner Schneeball <i>Viburnum opulus</i>		
Eibe <i>Taxus baccata</i>		

Per Mail an [gemeinde@birwinken.ch](mailto:gemeinde@birwinken.ch) senden

\* zu ersetzende Neophyten (Bitte Neophyt und Anzahl der Entfernungen angeben):

- Alle verbotenen Pflanzen
- Folgende unerwünschte Pflanzen:
  - Sommerlieder
  - Kirschlorbeer
  - Asiatische Geissblätter
  - Einjährige Berufskraut
  - Robinie
  - Götterbaum

## Gewöhnliche und fünffingrige Jungfernebe *Parthenocissus* agg. *P. inserta* und *P. quinquefolia*



### Aussehen

Sowohl die gewöhnliche als auch die fünffingrige Jungfernebe sind Kletterpflanzen, die eine Höhe von bis zu 20 Metern erreichen können. Ihre handförmigen Blätter bestehen in der Regel aus fünf (selten aus sieben) gezähnten Teilblättern. Im Herbst leuchten sie auffällig in Gelb-, Rot- und Violettönen. Ihre stark verzweigten Ranken mit zahlreichen Seitenästchen sind kriechend oder kletternd. Von Juni bis August bilden sie unscheinbare Blüten. Ab dem Spätsommer sind die reifen, etwa 5–7 mm großen Beeren blauschwarz gefärbt.

### Gefahr für die Umwelt

Die Jungfernebe ist schnellwüchsig, konkurrenzstark und kann durch ihre dichten Bestände einheimische Pflanzen verdrängen. Sie breitet sich sowohl vegetativ über kriechende Ausläufer als auch über ihre Früchte aus, die von Vögeln unkontrolliert verbreitet werden.

### Das gehört in den Neophytensack\*

Gesamtes Pflanzenmaterial



### Weitere Bekämpfung/Entfernung

Die Pflanze sollte möglichst samt Wurzeln und kriechenden Ausläufern ausgerissen oder ausgegraben werden, idealerweise bei feuchtem Boden. Vorsicht: Bereits kleinste Sprossenteile können erneut austreiben.



\* Bitte beachten Sie den Abfallkalender Ihrer Gemeinde. Darin finden Sie Informationen, wo Sie den Neophytensack kostenlos beziehen und entsorgen können.



## 5. Zwischenbericht 2025 des Kommandanten

### Ausbildung

Die Mannschaft hat sich dieses Jahr in den Bereichen Rettungen, Leitern-Dienst, Leitungsbau, Bewältigung Fahrzeugbränden, sowie im Verkehrsdienst weitergebildet. Das Kader vertiefte das Fachwissen in der strategischen Einsatzführung, sowie der einsatzbezogenen Befehlsgebung. Ein weiterer Schwerpunkt lag im Definieren von Standards bei der einsatzbezogenen Zusammenarbeit mit der Feuerwehr Berg. Die Spezialisten aus den Bereichen Atemschutz, Verkehrsdienst, Zapfwellenpumpe, Sanität und Maschinisten, haben an diversen Übungen neues gelernt und Ihr fachspezifisches Wissen weiter vertieft. Bei zwei Einsatzübungen haben wir unser erworbenes Wissen umgesetzt und angewandt, Fehler verbessert und Gutes noch besser gemacht.

### Einsätze

01.09.2025 Automatische Brandmeldeanlage in Birwinken (Fehlalarm)

11.09.2025 Gewässerverschmutzung im Tobelbach  
Zwischen Buch bei Kümmerthausen wurde festgestellt, dass mehrere hundert tote Fische im Wasser trieben. Die Feuerwehr Birwinken wurde für die Zufuhr von Frischwasser im Guggenbühl aufgeboden.

28.09.2025 Brandmittel in Lenzenhaus  
Bei diesem Ereignis hat uns die Feuerwehr Berg unterstützt. Unsere Nachbarn waren sehr schnell vor Ort und die Zusammenarbeit auf allen Stufen hat vorbildlich funktioniert.

### Feuerwehrynachwuchs gesucht

Bist Du an der Feuerwehr interessiert und bereit etwas für die Allgemeinheit zu leisten, dann melde Dich unverbindlich, um Fragen zu stellen und die vielseitigen Aufgaben kennen zu lernen.  
Wir freuen uns auf Dich.

Unsere Freizeit für Ihre Sicherheit!  
In diesem Sinne wünsche ich Ihnen einen sonnigen und nebelfreien Herbst.  
Ihr  
FW Kdt Roger Cotting

**FEUERWEHR**

**WIR SUCHEN DICH**

**MACH MIT!!**

**Bist DU cool genug...  
... für ein heisses Hobby?**

**INFOABEND  
8. Januar 2026**

**19:00 Uhr im Feuerwehr-Depot Mattwil**

**WIR FREUEN UNS AUF DICH**

**FEUERWEHR BIRWINKEN**  
Andwil - Birwinken - Happerswil-Buch - Klagsreuti - Mattwil



Die Gemeinden ermitteln jährlich per Stichtag 1. Januar die bezugsberechtigten Personen und stellen diesen im Verlauf des Frühjahres ein Antragsformular (BBS) automatisch zu.

**Das unterzeichnete Formular ist spätestens bis zum 31. Dezember des betreffenden Jahres bei der Krankenkassenkontrollstelle der Wohnsitzgemeinde einzureichen.**

**Wird diese Frist verpasst, verfällt der Anspruch auf die Prämienverbilligung vollumfänglich. Eine Neubemessung ist in diesen Fällen ausgeschlossen.**

#### IPV-Ansätze Jahr 2025

Erwachsene Kategorie	einfache satzbestimmende Steuer zu 100 % in Fr.	IPV 2025 in Fr.	steuerbares Vermögen in Fr.
A	bis 400	3'396	≧ 0.00
B	bis 600	2'544	≧ 0.00
C	bis 800	1'692	≧ 0.00

Kinder* Kategorie	einfache satzbestimmende Steuer zu 100 % in Fr.	IPV 2025 in Fr.	steuerbares Vermögen in Fr.
D	bis 1'600	1'200	≧ 0.00

\*bis zum vollendeten 18. Altersjahr

**Kinder werden auf Basis der Steuerdaten der Eltern bemessen.**



**Wurde im Frühjahr kein Antrag zugestellt oder können nachträglich veränderte wirtschaftliche Verhältnisse nachgewiesen werden, kann innerhalb von 30 Tagen ab rechtskräftiger Feststellung der veränderten Verhältnisse eine Neubemessung der IPV beantragt werden, insbesondere gestützt auf:**

1. die definitive Steuerschlussrechnung
2. die EL-Rückforderungsverfügung
3. den Entscheid zum Bezug von Sozialhilfe
4. den Entscheid über die Neuberechnung der Quellensteuer

**Eine Neubemessung muss beantragt werden.**

**Wird die Frist verpasst, verfällt ein allfälliger Anspruch vollumfänglich. Eine Neubemessung von Amtes wegen ist nicht zulässig.**

**Die Zuständigkeit zur Prüfung des IPV-Anspruches liegt immer bei der Krankenkassenkontrollstelle der Wohnsitzgemeinde.**

## Auf einen Blick

Am 25. September 2022 haben Volk und Stände die Reform AHV 21 angenommen und damit die Finanzierung der AHV bis 2030 gesichert. Die Reform ist am 1. Januar 2024 in Kraft getreten.

Die Finanzen der AHV und das Niveau der Rentenleistungen sind somit für die nächsten Jahre gesichert. Das Referenzalter von Frauen und Männern wird auf 65 Jahre vereinheitlicht, der Altersrücktritt wird flexibilisiert und die Mehrwertsteuer (MWST) leicht erhöht.

Die Stabilisierung der AHV umfasst vier Massnahmen:

- Vereinheitlichung des Rentenalters (Referenzalters) von Frauen und Männern auf 65 Jahre
- Ausgleichsmassnahmen für Frauen der Übergangsgeneration
- Flexiblerer Rentenbezug in der AHV
- Zusatzfinanzierung durch die Erhöhung der Mehrwertsteuer

Die neuen Regelungen werden auf den folgenden Seiten beschrieben.

## Vereinheitlichung des Rentenalters (Referenzalters) von Frauen und Männern auf 65 Jahre

Mit der Reform AHV 21 wird für Mann und Frau ein einheitliches Rentenalter von 65 Jahren eingeführt. Dieses bildet die Bezugsgrösse für die flexible Pensionierung und wird deshalb neu als Referenzalter bezeichnet: Wer mit 65 die Rente bezieht, erhält diese ohne Abzüge oder Zuschläge ausbezahlt. Frauen der Übergangsgeneration 1961 – 1969 erhalten hingegen einen lebenslänglichen Rentenzuschlag, wenn sie ihre Altersrente nicht vorbeziehen (vgl. Ziffer 4). Das neue Referenzalter 65 gilt auch für die berufliche Vorsorge (Pensionskasse).

## 1 Wie wird das Referenzalter der Frauen erhöht?

Das Referenzalter der Frauen wird schrittweise um jeweils drei Monate pro Jahr von 64 auf 65 Jahre erhöht. Das Referenzalter der Frauen steigt erstmals am 1. Januar 2025 um drei Monate. Als erste betroffen sind die Frauen des Jahrgangs 1961. Beim zweiten Schritt sind es die Frauen des Jahrgangs 1962; für sie beträgt das Referenzalter 64 Jahre und sechs Monate, für Jahrgang 1963 anschliessend 64 Jahre und neun Monate und ab Jahrgang 1964 schliesslich 65 Jahre. Ab Anfang 2028 gilt für alle das Referenzalter 65.

Im Jahr	Referenzalter der Frauen	Betrifft die Frauen mit Jahrgang
2025	64 Jahre + 3 Monate	1961
2026	64 Jahre + 6 Monate	1962
2027	64 Jahre + 9 Monate	1963
2028	65 Jahre	1964 und die nachfolgenden Jahrgänge

Jahrgang	Referenzalter	Beginn des Rentenanspruchs
1960	64	Februar 2024 – Januar 2025
1961	64 + 3 Monate	Mai 2025 – April 2026
1962	64 + 6 Monate	August 2026 – Juli 2027
1963	64 + 9 Monate	November 2027 – Oktober 2028
1964	65 Jahre	ab Februar 2029

Die individuellen Referenzalter können mit folgendem QR-Code abgefragt werden:



## Ausgleichsmassnahmen für Frauen der Übergangsgeneration

### 2 Wer gehört zur Übergangsgeneration?

Zur Übergangsgeneration gehören die Frauen mit Jahrgang 1961 bis und mit 1969.

### 3 Was sind die Ausgleichsmassnahmen für die Frauen der Übergangsgeneration?

Die Erhöhung des Referenzalters kann für Frauen, die kurz vor der Pensionierung stehen, einen Einschnitt in die Lebensplanung bedeuten. Darum wird die Erhöhung mit zwei Ausgleichsmassnahmen abgefedert. Diese kommen den Frauen der Jahrgänge 1961 bis 1969 zugute.

Die erste Ausgleichsmassnahme kommt denjenigen Frauen zugute, die ihre Altersrente vor dem Referenzalter beziehen. Bei einem Vorbezug wird die Altersrente gekürzt, weil sie länger ausbezahlt wird. Die AHV 21 weicht bei den Frauen mit Jahrgang 1961 bis 1969 von der normalen Kürzung ab: Ihre Altersrenten werden weniger stark gekürzt, und zwar lebenslang. Die Kürzung ist umso geringer, je tiefer das durchschnittliche Einkommen vor der Pensionierung war. Die Frauen dieser Jahrgänge können die Altersrente weiterhin ab 62 Jahren vorbezahlen. Ab Jahrgang 1970 gilt dann die gleiche Regelung wie für die Männer: Vorbezug frühestens ab 63 Jahren und normale Kürzung der Altersrente.

Die zweite Ausgleichsmassnahme betrifft diejenigen Frauen der Jahrgänge 1961 bis 1969, die ihre Rente nicht vorbezahlen: Sie erhalten einen Rentenzuschlag. Dieser Zuschlag ist bei tieferen Einkommen grösser als bei höheren Einkommen; er wird nach Jahrgang abgestuft und beträgt zwischen 12.50 und 160 Franken pro Monat bei Frauen mit einer vollständigen Beitragsdauer. Bei vorhandenen Beitragslücken wird der Rentenzuschlag entsprechend gekürzt. Auch dieser Zuschlag wird lebenslang ausgerichtet. Bei verheirateten Frauen fällt der Rentenzuschlag nicht unter die Plafonierung, d.h. er wird zusätzlich zur plafonierten Rente ausgerichtet. Er kann nicht dazu führen, dass ein allfälliger Anspruch auf Ergänzungsleistungen verloren geht oder gekürzt wird.

## Auskünfte und weitere Informationen



Dieses Merkblatt vermittelt nur eine Übersicht. Für die Beurteilung von Einzelfällen sind ausschliesslich die gesetzlichen Bestimmungen massgebend. Ein Verzeichnis aller Ausgleichskassen finden Sie unter [www.ahv-iv.ch](http://www.ahv-iv.ch).

Die Zivilstandsbezeichnungen haben auch die folgende Bedeutung:

- Ehe/Heirat: eingetragene Partnerschaft
- Scheidung: gerichtliche Auflösung der Partnerschaft
- Verwitwung: Tod des eingetragenen Partners / der eingetragenen Partnerin

Herausgegeben von der Informationsstelle AHV/IV in Zusammenarbeit mit dem Bundesamt für Sozialversicherungen.

Ausgabe Dezember 2024. Auch auszugsweiser Abdruck ist nur mit schriftlicher Einwilligung der Informationsstelle AHV/IV erlaubt.

Dieses Merkblatt ist ebenfalls unter [www.ahv-iv.ch](http://www.ahv-iv.ch) verfügbar.

## Mittagstisch



Im November und Dezember 2025 findet der Mittagstisch an folgenden Orten statt:

**Montag, 17. November 2025, 12.00 Uhr**

### Restaurant Waage, Mattwil

Anmeldung bis 13. November 2025 direkt im Restaurant Waage, Telefon 071 / 648 10 40.

Sollten Sie keine Mitfahrgelegenheit organisieren können, melden Sie sich bei Caro Brühlmann, Telefon 071 / 648 10 27.

**Montag, 15. Dezember 2025, 12.00 Uhr**

### Musigschöpfli, Birwinken

Anmeldung bis 11. Dezember 2025 direkt im Musigschöpfli Birwinken, Telefon 076/ 490 22 45.

Sollten Sie keine Mitfahrgelegenheit organisieren können, melden Sie sich bei Reni Ullmann, Telefon 071 / 648 24 54.

## Erneuerbar heizen – Kosteneinsparung über die Jahre

Wer eine rund zehn Jahre alte Heizungsanlage betreibt, sollte sich bereits mit deren Ersatz auseinandersetzen. Der Grund: Ein Heizungssystem beeinflusst während 15 bis 20 Jahren nicht nur die Betriebskosten, sondern auch die Klimabilanz einer Liegenschaft.



*Für den Ersatz einer fossilen Heizung durch eine Sole-Wärmepumpe (Bild) spricht der Kanton Fördergelder.*

Im Kanton Thurgau schreibt das neue Energiegesetz seit diesem Jahr vor, dass beim Ersatz fossiler Heizungen mindestens 15 Prozent des Energiebedarfs eingespart oder mit erneuerbaren Energien gedeckt werden müssen. Eigentümer, die bereits über eine Holzfeuerung, Wärmepumpe oder einen anderen erneuerbaren Energieträger verfügen und ihr System gleichwertig ersetzen, erfüllen diese Vorgabe automatisch. Doch noch immer heizen laut Bundesamt für Statistik fast zwei Drittel der Schweizer Haushalte mit fossilen oder elektrischen Systemen – hier entsteht Handlungsbedarf.

### **Kostenlos und neutral: Energieberatung des Kantons Thurgau**

Unterstützung erhalten Eigentümerinnen und Eigentümer durch die kostenlose Energieberatung «eteam – ihre energieberatung» des Kantons Thurgau. Fachpersonen analysieren direkt vor Ort das Gebäude und erarbeiten mit den Besitzern die optimale Lösung für ein erneuerbares Heizsystem.

### **Investition mit Mehrwert**

Neben der Erfüllung der gesetzlichen Vorgaben sprechen auch die Kosten langfristig für erneuerbare Systeme: Zwar sind die Investitionen oft höher als bei fossilen Heizungen, doch tiefere Betriebskosten, Steuerabzüge und Fördergelder gleichen dies aus. So unterstützt der Kanton Thurgau beispielsweise den Ersatz einer Öl-, Gas- oder ortsfesten Elektroheizung durch eine Sole- oder Wasser-Wasser-Wärmepumpe mit 9'000 Franken (vgl. auch Kasten). Über die Lebensdauer betrachtet, sind erneuerbare Heizsysteme daher nicht nur klimafreundlich, sondern auch wirtschaftlich sinnvoll.

### **Beratung vereinbaren**

Die Fachleute des «eteam – ihre energieberatung» arbeiten unabhängig und neutral. Ein Termin kann unkompliziert über [www.eteam-tg.ch](http://www.eteam-tg.ch) vereinbart werden.

### **Anreiz für den Heizungsersatz**

Seit diesem Jahr verstärkt das Impulsprogramm des Bundes unter anderem die Förderung des Ersatzes von grossen Öl- und Gasfeuerungen sowie von (dezentralen) Elektroheizungen durch erneuerbare Systeme in den Kantonen. So erhalten Liegenschaftsbesitzerinnen und -besitzer beispielsweise bei der Erstinstallation des Wärmeverteilsystems beim Ersatz von dezentralen Elektrodirektheizungen beziehungsweise dezentralen fossilen Heizungen durch eine mit erneuerbaren Energien betriebene Hauptheizung mindestens 15'000 Franken Förderung pro Gebäude. Die detaillierten Informationen und die weiteren Förderbereiche sind zu finden unter: [www.energie.tg.ch](http://www.energie.tg.ch) → Förderprogramm

## Aus dem Präsidium

### Abstimmungsergebnis Neubau Sportplatz MZH

Ich wiederhole gerne, was bereits auf der Homepage der VSBB geschrieben steht: Wir freuen uns sehr darüber, dass das Projekt für den neuen Sportplatz hinter der Mehrzweckhalle mit über 75 % Ja-Stimmen deutlich angenommen wurde. Für die Schulbehörde bedeutet dieses Ergebnis, dass die erste Hürde erfolgreich genommen ist – ein wichtiger Schritt für die weitere Planung.

Wir wissen aber auch: 75 % Zustimmung heisst, dass es unterschiedliche Meinungen gibt. Das ist normal – und wichtig. Unterschiedliche Perspektiven tragen dazu bei, dass Projekte sorgfältig hinterfragt und gut durchdacht werden. Genau das ist auch unser Anspruch: Sowohl beim neuen Sportplatz als auch beim geplanten Erweiterungsbau auf dem heutigen Naturrasenspielfeld möchten wir die finanziellen Mittel mit Bedacht und Verantwortung einsetzen.

Unser Ziel bleibt klar: eine stabile und zukunftsfähige Basis für die VSBB zu schaffen, damit der erwartete Zuwachs an Lernenden gut aufgefangen werden kann.

Michel Freund, Schulpräsident VSBB

## Aus der Primarschule

### Rückblick Herbstbummel der Primarschule Mattwil 2025

Bei schönstem Spätsommerwetter machte sich die Primarschule Mattwil am 8. September auf den Weg zum diesjährigen Herbstbummel. Das gemeinsame Ziel war die Grillstelle am Bach in Leimbach. Je nach Klassenstufe wurde eine andere Route gewählt: Die Basisstufe wanderte ab Andwil über Donzhausen und sowohl die 2./3., als auch die beiden 4.-6. Klassen spazierten direkt vom Schulhaus aus auf unterschiedlichen Wegen zum gemeinsamen Treffpunkt.

Der Grillplatz befindet sich am Rand des Waldes und bietet viele wunderbare Gelegenheiten zum Spielen, sich erproben und Verweilen. Es wurde übers Wasser balanciert, Boote gebastelt und auf dem Bach fahren gelassen, Wasserläufer beobachtet, Hütten gebaut, Hänge bestiegen und die älteren Kinder trugen sogar einen Schwinger-Wettbewerb mit anschließender Siegerehrung aus, bei der die Köpfe mit selbstgeflochtenen Kränzen gekrönt wurden. Die Stimmung war ausgelassen und beschwingt, alle kamen auf ihre Kosten, ohne sich gegenseitig in die Quere zu kommen. Ein wunderbarer Ort!



Nach dem Grillieren machten sich alle Klassenstufen nach und nach auf unterschiedlichen Routen wieder auf den Weg zum Schulhaus.

Julia Lipski, Lehrperson Basisstufe Mattwil

## Voranzeige

### Räbeliechtliumzug in Mattwil vom 11.11.2025

Räben, Kerzen, Lieder und strahlende Kinderaugen; Der diesjährige Räbeliechtliumzug findet am Dienstag, 11.11.2025 statt.

Die Schülerinnen und Schüler starten mit ihren Lehrpersonen um 18.00 Uhr auf dem Schulhausplatz Mattwil und laufen mit ihren Lichtern durch die dunklen Strassen. Der Weg führt am Mättelibach entlang und an der Dorfstrasse zurück zum Pausenplatz der Schule. Die Kinder und Lehrpersonen freuen sich über Interessierte, welche die schönen Lichter bestaunen und dem herbstlichen Gesang lauschen wollen.



## Jahresthema an der Schule Erlen: Gemeinsam gegen Littering

*Ob achtlos weggeworfene Zigarettenstummel, leere Getränkedosen oder herumliegende Fast-Food-Verpackungen – Littering, also das Liegenlassen von Abfall im öffentlichen Raum, ist längst kein Grossstadtproblem mehr. In unserem Dorf macht sich das Phänomen ebenfalls zunehmend bemerkbar – auch in der Schule Erlen an allen Standorten.*



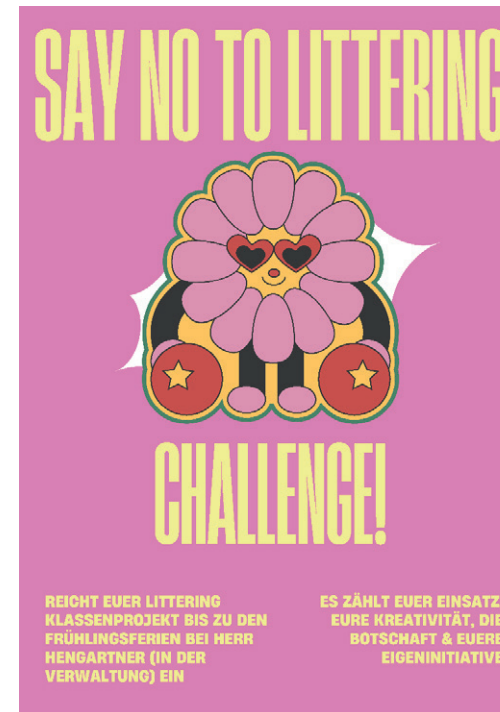
Schulleitung und Hauswarte-Team haben aufmerksamkeitsstarke Plakate entwickelt.

An der schulinternen Weiterbildung der Lehrpersonen wurde das Thema vom Hauswarte-Team und der Schulleitung aufgegriffen. Ziel der Kampagne ist es, dass sich alle Schülerinnen und Schüler im Verlaufe des Schuljahrs mit Littering auseinandersetzen.

Was viele nicht bedenken: Littering beeinträchtigt nicht nur das Ortsbild, sondern stellt auch eine konkrete Gefahr für Mensch, Tier und Umwelt dar. Gerade Kinder- und Schulumgebungen sollten sichere und saubere Orte des Lernens, Spielens und Erholens bleiben. Um dem wachsenden Müllproblem aktiv entgegenzutreten, hat die Schule Erlen das Thema **Littering zum Jahresschwerpunkt** gemacht.

Ein zentrales Element des Projekts ist die **Sichtbarmachung des Problems im Schulalltag**: In enger Zusammenarbeit mit dem Hauswarte-Team

hat die Schulleitung aufmerksamkeitsstarke **Plakate und Banner** entwickelt. Diese werden nun an strategisch wichtigen Punkten rund um die Schulareale platziert – mit klarer Botschaft: **"Abfall gehört in den Eimer!"** Ein einfacher Satz, der zum Nachdenken anregen soll – und zur Handlung motiviert.



Am Ende des Jahres findet die "Say No to Littering Challenge" statt.

### Gemeinschaftsaktion statt Zeigefinger

Natürlich sind es nicht nur die Schulkinder, die sich auf dem Gelände aufhalten. Auch viele Jugendliche und Erwachsene nutzen die Plätze rund um die Schulgebäude als Treffpunkt oder zur Erholung – besonders in den Abendstunden und an den Wochenenden. Deshalb richtet sich der Appell der Schule bewusst auch an die **gesamte Dorfbevölkerung**: Helfen Sie mit, unsere Schulumgebung sauber zu halten. Wer seinen Abfall korrekt entsorgt oder mit nach Hause nimmt, leistet einen wertvollen Beitrag für eine angenehme, sichere und freundliche Umgebung.

Denn: **Ein sauberes Umfeld geht uns alle an.**

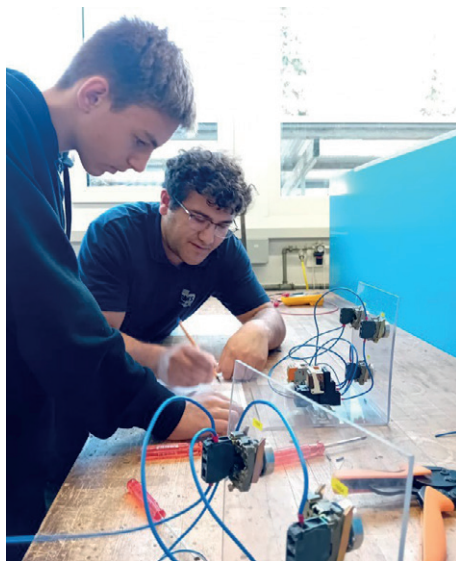
## Berufswahlparcours der Schule Erlen

Am 1. und 2. Oktober 2025 fand der jährliche Berufswahlparcours der Schule Erlen statt. Die Schülerinnen und Schüler der zweiten Klasse im Zyklus III besuchten an diesen beiden Tagen mindestens drei verschiedene Berufe, die nach den eigenen Interessen ausgewählt wurden. Dank den vielen Gewerbetreibenden in der Region konnte ein sehr breites Spektrum an Berufen angeboten werden.

Die Jugendlichen sind in der zweiten Sekundarklasse seit den Sommerferien intensiv mit der Berufswahl beschäftigt. Im Projektunterricht werden Unterlagen vom möglichen Traumberuf aufbereitet, die schliesslich an der Berufsausstellung im November präsentiert werden. In der Sonderwoche nach den Sommerferien konnten einige Berufe bereits tageweise angesehen werden. So gesehen ist der Berufswahlparcours noch einmal eine willkommene Möglichkeit, sich diese Berufe anzuschauen, die einen interessieren.

### Passende Angebote für alle

Ob Kaufmann, Schreiner oder Fachfrau Gesundheit: für alle waren passende Angebote mit dabei. Die Betriebe öffneten ihre Türen für zwei bis drei Stunden und zeigten den Jugendlichen elementare Dinge aus dem Berufsalltag. Für diese galt es, aufmerksam zuzuhören, Fragen zu stellen und herauszufinden, ob man sich diesen Beruf für die eigene Zukunft vorstellen kann. Einige wissen bereits seit der Primarschule, welchen Beruf sie erlernen möchten, wieder andere tun sich schwer mit der Auswahl. So verschieden die Jugendlichen sind, so unterschiedlich waren auch die Angebote des Parcours.



### Mit Passion vorgestellt

Auch dieses Jahr kann der Einsatz der Berufsbildner aus den Betrieben nur in den höchsten Tönen gelobt werden. Der Mangel an Fachkräften zeigt sich auch im Aachthurland und die Verantwortlichen der Schule Erlen sind begeistert, mit welchem Engagement die Berufsleute ihre Passion den Jugendlichen vorgestellt haben. Ein herzliches Dankeschön an dieser Stelle für den geleisteten Aufwand.



### Wiederholung sicher

Die zufriedenen Gesichter bei den Jugendlichen, aber auch die eine oder andere positive Rückmeldung aus den Betrieben haben wir schon festgestellt und erhalten. Dies bestärkt uns in der Organisation des Parcours. Bereits jetzt ist klar, dass nächstes Jahr wieder ein solcher Event vor den Herbstferien stattfinden wird.

*Josua Wiegatz, Zivildienstleistender der Schule Erlen*

## Gottesdienste September & Oktober 2025

Sonntag, 2. November	08.30	Gemeindegebet im KGH
	09.30	Reformations-Gottesdienst mit Abendmahl in der Kirche Erlen, Musik: Brass Band Mattwil
Sonntag, 9. November	09.45	Laiengottesdienst mit dem Team vom Männerstamm in der Kirche Andwil
Sonntag, 16. November	08.30	Gemeindegebet im KGH Erlen
	09.30	Gottesdienst mit Kanzeltausch in der Kirche Erlen
Sonntag, 23. November	08.30	Gemeindegebet im KGH Erlen
	09.30	Gottesdienst zum Ewigkeitssonntag in der Kirche Erlen
Sonntag, 30. November	08.30	Gemeindegebet im KGH Erlen
	09.30	Gottesdienst zum 1. Advent in der Kirche Erlen Mit anschliessender ausserordentlichen Kirchgemeindeversammlung mit Pfarrwahl
Sonntag, 7. Dezember	09.45	Gottesdienst zum 2. Advent mit Taufe von Jano Merz in der Kirche Andwil
Sonntag, 14. Dezember	08.30	Gemeindegebet im KGH Erlen
	09.30	Gottesdienst zum 3. Advent in der Kirche Erlen
Sonntag, 21. Dezember	17.00	Familienweihnacht mit Krippenspiel in der Kirche Erlen
Mittwoch, 24. Dezember	22.00	Christnachtfeier in der Kirche Erlen
Donnerstag, 25. Dezember	09.30	Weihnachtsgottesdienst mit Abendmahl in der Kirche Andwil
Sonntag, 28. Dezember	08.30	Gemeindegebet im KGH Erlen
	09.30	Gottesdienst in der Kirche Erlen

Alle weiteren Veranstaltungen und genauere Infos finden sie auf unserer Website:  
[www.kirche-andwil-erlen.ch](http://www.kirche-andwil-erlen.ch)

## Pfarramt und Sekretariat Evang. Kirche Andwil-Erlen

Pfarramt: Pfr. David Lerch, Tel. 071 589 68 02, E-Mail. [david.lerch@kirche-andwil-erlen.ch](mailto:david.lerch@kirche-andwil-erlen.ch)

Sekretariat: Miriam Wüthrich, Tel. 071 511 03 90, E-Mail. [sekretariat@kirche-andwil-erlen.ch](mailto:sekretariat@kirche-andwil-erlen.ch)

## Aktion Weihnachtspäckli 2025

Auch dieses Jahr dürfen wir wieder bei der Aktion Weihnachtspäckli mitmachen und damit Menschen in Not eine Freude bereiten. Wir laden euch herzlich ein, Päckli zu packen oder Spenden für die Aktion abzugeben.

Ort: Evangelische Kirche Erlen, Kirchgemeindehaus

Termine für die Päckliabgabe:

Mittwoch, 19. November, 14.00 – 16.00 Uhr  
Packnachmittag: Abgabe von Spenden für Päckli und fertigen Päckli

Donnerstag, 20. November, 14.00 – 16.00 Uhr, Abgabe von fertigen Päckli

Freitag, 21. November, 9.00 – 11.00 Uhr, Abgabe von fertigen Päckli

Gemeinsam können wir Freude schenken und Licht in den Alltag anderer Menschen bringen.  
Wir freuen uns über jedes mit Liebe gepackte Päckli!

Weitere Informationen unter [www.weihnachtspaeckli.ch](http://www.weihnachtspaeckli.ch)



## Donstigstreff 20. November 2025, 14.00 Uhr im KGH Erlen

**Gerne laden wir Sie zu unserem Donstigstreff ein.** Freuen Sie sich auf ein gemütliches Beisammensein bei Kaffee und Kuchen. Ob Spiele spielen, stricken, häkeln oder einfach nur gute Gespräche führen – bei uns sind Sie herzlich willkommen.  
Wir freuen uns auf Ihren Besuch!

## Spaghetti-Zmittag 22. November 2025, ab 11.30 Uhr im KGH Erlen

Am Samstag, 22. November 2025 findet wieder der beliebte Spaghetti-Zmittag der evangelischen Kirche Andwil-Erlen statt.

Der Erlös geht an die Kito Parents School in Uganda. In dieser Gemeinschaftsschule für Kinder aus dem Busch werden die Eltern miteinbezogen. Sie unterstützen die Schule beim Kochen, anpflanzen im Gemüsegarten oder helfen beim Betreuen der Kinder mit. Wir waren schon einige Male vor Ort und werden sie demnächst wiedermal besuchen. Es tut so gut, so viele fröhliche Kindergesichter in der Schule anzutreffen. Unser finanzieller Beitrag hilft mit, immer mehr Kindern eine Schulbildung zu ermöglichen.

Wir freuen uns mit dem Helferteam auf einen geselligen Anlass und viele Besucher.

Max und Elsbeth Wälchli



# KRANZEN

## ADVENTSKRANZ / TÜR - UND TISCHSCHMUCK

DIENSTAG | 25 NOVEMBER 2025 |  
9 UHR BIS 11 UHR UND 13.30 UHR BIS 15.30 UHR

GEMEINSAM MÖCHTEN WIR UNS AUF DIE ADVENTSZEIT  
EINSTIMMEN UND DIE PASSENDE DEKO BASTELN.

**WENN SIE EINEN ADVENTSKRANZ BINDEN  
WOLLEN BRINGEN SIE BITTE MIT:**

EVENTL. ZANGE, GARTENSCHERE  
BASTELDRAHT, RINGE AUS KUNSTSTOFF  
ODER NATURMATERIAL, DEKO-ARTIKEL, KERZEN

**WIR HABEN:**  
VERSCHIEDENES GRÜNZEUG  
VERSCHIEDENES DEKOMATERIAL

**ANMELDUNG BITTE BIS AM  
16. NOVEMBER 2025:**  
[sekretariat@kirche-andwil-erlen.ch](mailto:sekretariat@kirche-andwil-erlen.ch) oder  
Tel. 071/511 03 90(auch per WhatsApp)

EIN PLAUSCH BEI KAFFEE UND  
KUCHEN DARF AUCH NICHT  
FEHLEN. WENN JEMAND EINEN  
KUCHEN MITBRINGEN MÖCHTE,  
DARF MAN DIES GERNE BEI DER  
ANMELDUNG MITTEILEN.



### Offenes Singen in der Kirche Erlen

Seien Sie herzlich eingeladen zum gemeinsamen Singen in der Kirche Erlen, am **Samstag 29. November von 15 bis 17 Uhr**. Die Teilnahme ist kostenlos und eine Anmeldung nicht erforderlich. Jeder ist willkommen, Alter, Konfession und gesangliche Erfahrung spielen keine Rolle!

### Lobpreisabend in der Kirche Andwil

Herzliche Einladung zu unserem **Lobpreisabend**, an dem wir gemeinsam Gott die Ehre geben, Ihn anbeten und Seine Gegenwart suchen wollen.

 **Datum:** 30. November 2025  **Uhrzeit:** 19. Uhr  **Ort:** in der Kirche Andwil

Es erwartet euch eine Zeit voller Musik, Gebet und Gemeinschaft. Kommt mit offenen Herzen – ob ihr regelmäßig dabei seid oder zum ersten Mal – jeder ist willkommen!

## Kath. Kirchgemeinde Berg TG - Programm 2025

Alle Termine aktuell unter [www.kath-berg.ch](http://www.kath-berg.ch)



oder auf Instagram



**Änderungen vorbehalten**

### November 2025

- |               |       |    |  |
|---------------|-------|----|--|
| <b>02.11.</b> | 09.30 | So | Allerseelen mit Totengedenken, anschl. Gräberbesuch          |
| <b>02.11.</b> | 09.30 | So | Kids Höck im Unti-Zimmer                                     |
| <b>06.11.</b> | 09.00 | Do | Ökum. Frauentreff Evang. Kirchgemeindehaus Neuwies           |
| <b>07.11.</b> | 19.00 | Fr | GENTS: Themenabend: Männergesundheit im Fokus                |
| <b>08.11.</b> | 18.30 | Sa | spiritPoint Jugendgottesdienst in Weinfeldern                |
| <b>09.11.</b> |       | So | Pfarreikaffee nach dem Gottesdienst                          |
| <b>11.11.</b> | 11.30 | Di | Senioren-Mittagstisch im Rest. Bahnhof, Anmeldung            |
| <b>13.11.</b> | 14.00 | Do | Strickstube im Evang. KiZe                                   |
| <b>15.11.</b> |       | Sa | Päckliaktion «Licht im Osten» vor dem VOLG                   |
| <b>18.11.</b> | 12.00 | Di | Suppenmittag im Pfarreisaal – mit Anmeldung                  |
| <b>19.11.</b> | 14.30 | Mi | Seniorenachmittag Neuwies mit Zvieri                         |
| <b>22.11.</b> | 14.00 | Sa | Engel Atelier, Bastelnachmittag                              |
| <b>23.11.</b> | 18.15 | So | Gottesdienst mit Vorstellung Firmandinnen und Firmanden      |
| <b>27.11.</b> | 14.30 | Do | Kaffeestube am Spielplatz                                    |
| <b>28.11.</b> |       | Fr | Adventskranz binden, Pfarreisaal                             |
| <b>29.11.</b> | 10.00 | Sa | Ökum. Fiire mit de Chline – Kath. Kirche                     |
| <b>30.11.</b> | 09.30 | So | 1.Advent, Segnung der Kränze & Kerzen, anschl. Pfarreikaffee |

### Dezember 2025

- |               |       |    |  |
|---------------|-------|----|--|
| <b>03.12.</b> | 06.15 | Mi | Schüler-Roratefeier, anschl. Frühstück Pfarreisaal |
| <b>05.12.</b> | 11.30 | Fr | Senioren-Adventsfeier im Pfarreisaal               |
| <b>09.12.</b> | 11.30 | Di | Senioren-Mittagstisch im Rest. Bahnhof, Anmeldung  |
| <b>11.12.</b> | 14.00 | Do | Strickstube im Evang. KiZe                         |
| <b>13.12.</b> | 07.00 | Sa | Roratefeier, anschl. Frühstück im Pfarreisaal      |
| <b>14.12.</b> | 09.30 | So | Kids Höck im Unti-Zimmer                           |
| <b>16.12.</b> | 12.00 | Di | Suppenmittag im Pfarreisaal – mit Anmeldung        |
| <b>17.12.</b> | 14.30 | Mi | Seniorenachmittag Neuwies mit Zvieri               |
| <b>17.12.</b> | 19.30 | Mi | Friedenslicht kommt nach Berg                      |
| <b>24.12.</b> | 16.30 | Mi | Familien-Weihnachtsfeier                           |
| <b>24.12.</b> | 22.30 | Mi | Weihnachts-Gottesdienst                            |
| <b>25.12.</b> | 09.30 | Do | Gottesdienst am Weihnachtstag                      |
| <b>26.12.</b> | 09.30 | Fr | Gottesdienst am Stefanstag                         |

## Veranstaltungskalender 2025

<b>November</b>			
01.11.2025	Feuerwehrverein Birwinken	Papiersammlung Mattwil, Birwinken, Klargreuti, Happerswil	08.00 – 10.30 Uhr Feuerwehrdepot Mattwil
02.11.2025	Evang. Kirchgemeinde La-Bi	Reformationsgottesdienst	10.00 – 11.00 Uhr Kirche Birwinken
04.11.2025	Samariterverein Erlen und Umgebung	Blutspenden	17.00 – 20.00 Uhr Alters- und Pflegezentrum Egelmoos Amriswil
05.11.2025	Evang. Kirchgemeinde La-Bi	Kafi Bröckli	14.00 – 15.00 Uhr alte Käserei Happerswil
06.11.2025	Feuerwehr Birwinken	Atenschutzübung	19.30 – 22.00 Uhr Feuerwehrdepot Mattwil
08.11.2025	Pastoralraum TG Mitte	Spirit Point Jugendgottesdienst	ab 18.30 Uhr Weinfelden TG
09.11.2025	Evang. Kirchgemeinde La-Bi	Laiensonntag	10.00 – 11.00 Uhr Kirche Langgrickenbach
13.11.2025	Dorfverein Birwinken	Jassturnier	ab 19.30 Uhr Musigschöpfl Birwinken
13.11.2025	Samariterverein Erlen und Umgebung	Übungsdaten	20.00 – 22.00 Uhr Backsteinschulhaus Erlen
15.11.2025	Feuerwehr Birwinken	Wintervorbereitungstag der Feuerwehr Birwinken	19.00 – 23.30 Uhr Feuerwehrdepot Mattwil
21.11.2025	Feuerwehr Birwinken	Feuerweherschlussabend der Feuerwehr Birwinken	08.00 – 12.00 Uhr Turnsaal Schule Mattwil
21.11.2025	Schützen Birwinken	Absenden Schützen Birwinken	ab 20.00 Uhr Rest. Löwen Donzhausen
23.11.2025	Evang. Kirchgemeinde La-Bi	Ewigkeitssonntag	10.00 – 11.00 Uhr Kirche Langgrickenbach

25.11.2025	Samariterverein Erlen und Umgebung	Blutspenden	17.00 – 20.00 Uhr Mehrzwecksaal Mittelstufenschulhaus Schule Erlen
29.11.2025	Dorfverein Mattwil	Besuch Samichlaus	ab 16.00 Uhr im Chindsgiwald unter dem Stall von Heinz Haffa
30.11.2025	Evang. Kirchgemeinde La-Bi	Musikalischer Gottesdienst zum 1. Advent	10.00 – 11.00 Uhr Kirche Langgrickenbach

<b>Dezember</b>			
01.12.2025 23.12.2025	Dorfverein Birwinken	Adventsfenster	Details finden Sie im Mitteilungsblatt
01.12.2025 23.12.2025	Dorfverein Mattwil	Adventsfenster	Details finden Sie im Mitteilungsblatt
04.12.2025	Feuerwehr	Kaderrapport	19.30 – 22.00 Uhr Sitzungszimmer Gemeinde Mattwil
04.12.2025	Samariterverein Erlen und Umgebung	Übungsdaten	20.00 – 22.00 Uhr Backsteinschulhaus Erlen
05.12.2025	Evang. Kirchgemeinde La-Bi	Seniorenadvent	14.00 – 17.00 Uhr Pfarrhaussaal Langgrickenbach
21.12.2025	Evang. Kirchgemeinde La-Bi	Familiengottesdienst	16.00 – 17.00 Uhr Kirche Langgrickenbach
24.12.2025	Evang. Kirchgemeinde La-Bi	Gottesdienst Heilig-Abend	22.00 – 23.00 Uhr Kirche Birwinken
25.12.2025	Evang. Kirchgemeinde La-Bi	Gottesdienst am Weihnachtstag	10.00 – 11.00 Uhr Kirche Langgrickenbach
28.12.2025	Evang. Kirchgemeinde La-Bi	Gottesdienst zum Jahresschluss	20.00 – 21.00 Uhr Kirche Birwinken
31.12.2025	Dorfverein Birwinken	Silvesterfäden	17.00 – 17.30 Uhr Kirche Birwinken

## BERICHTE

### WALDGOTTESDIENST

Am 17. August fand der gemeinsame Waldgottesdienst von der evangelischen Kirche Langrickenbach-Birwinken und Altnau statt. Bei bedecktem, aber trockenem Wetter, wurde dieser Gottesdienst von etwa 50 Leute besucht. Das Thema, „Was Gott mit dem Klima zu tun hat“, kam bei den Besuchern gut an. Musikalisch wurde das Ganze begleitet von der Musikgesellschaft Altnau. Anschliessend wurde der Gottesdienst abgerundet mit gegrillten Würsten und einem grossen Kuchenbuffet.



### SENIORENREISE

Dieses Mal ging die Reise mit 38 Seniorinnen und Senioren bei gutem Wetter Richtung Schaffhausen. Der erste Halt fand, bei Kafi und Gipfeli, im Iselisberg statt. Danach ging es weiter zum Schloss Laufen, wo der Rheinfall bestaunt wurde. Beim anschliessenden feinen Zmittag im Rittersaal wurden wir gestärkt für die Weiterfahrt Richtung Klosterinsel Rheinau.

Dort gab es eine sehr interessante Führung durch die knapp 1250-jährige Geschichte des Klosters.

Anschliessend machten wir uns auf Heimreise durch die schönen Dörfer des Zürcher Weinlandes.

Ein herzliches Dankeschön geht an Fredy Manser für die gute Organisation der Reise.



Bilder der Seniorenreise

### ERNTEDANK UND BETTAG

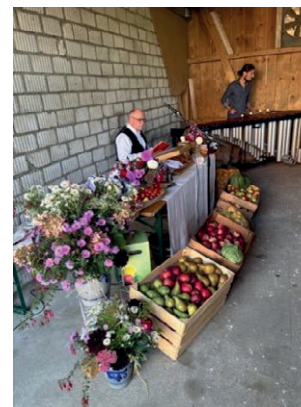
Bei schönem Wetter fand dieses Jahr das Bettags- und Erntedankfest bei Familie Ehrbar in Obergreut Langrickenbach statt.

Gut 60 Leute besuchten diesen Anlass. Mitgewirkt haben an diesem besonderen Gottesdienst Kinder aus dem Religionsunterricht unserer Katechetin Pia Sager. Sie erzählten eine Geschichte über die Ernte.

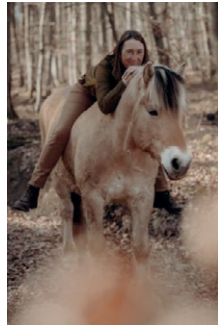
Beni Glauser bereicherte die Feier gekonnt auf dem Marimbaphon.

Nach dem schönen Gottesdienst sass man noch bei Wurst und Kuchen zusammen und genoss den geselligen Teil.

Die Kirchenvorsteherschaft bedankt sich für die Lebensmittel- und Geldspenden, die der Stiftung Lebensorte, Wigoltingen und der „Schuel Muure“ zugutekommen.



## Vorstellung unserer neuen Pfarrerin Julia Mack-Heil



Donnerstag, 30. Oktober, 20:00 Uhr  
Kirche Langrickenbach

Kennenlernen in ungezwungener Runde,  
bei einem feinen Apéro.

Der Kirchenchor wird den Anlass mit seinem  
Gesang bereichern.

Herzliche Einladung  
zu diesem gemütlichen Abend

Auf euer Kommen freut sich  
die Kirchenvorsteherschaft



Sonntag, 09. November 2025  
evangelische Kirche Altnau

**10.00 Uhr LAIENSONNTAG**

**„HOFFNUNG – jetzt erst recht!“**

mit Laienteam

anschließend Apéro im Bistro - Pfarrhaus

Kinderprogramm im evang. Pfarrhaussaal Altnau  
mit Alessandro Ruberti

**Musik:** Tim Müller

**Kollekte:** „the book in school“

**Kontakt:** Brigitte Hankeln –Thron, Tel.: 076 215 39 63

Sonntag, 23.11.2025, 10.00h  
**EWIGKEITSSONNTAG**  
 Evang. Kirche Langrickenbach



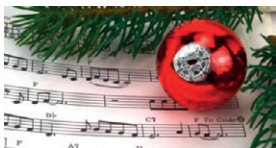
Am Ewigkeitssonntag singt der Männerchor Salmsach-Langrickenbach.

Sonntag, 30.11.2025, 10.00h  
**ERSTER ADVENT**  
 In der Kirche Langrickenbach

Festlicher Gottesdienst mit adventlicher Blockflötenmusik.  
 Anschließend findet der Kirchenkaffee statt.



Freitag, 05.12.2025, 14.00h  
**SENIORENADVENT**  
 Im Pfarrhaussaal Langrickenbach



Es gibt eine kleine Besinnung, alte Weihnachtslieder werden gesungen und Guetzli und Kaffee genossen. Herzliche Einladung!



**Landfrauenverein Birwinken**

## Ausflug zur Schererei in Mosnang

Abfahrt in Mattwil am 3. September um 11.00 Uhr: 19 reiselustige Frauen steigen in den Apfelcar, bereit für einen abwechslungsreichen Tag.

Unser erstes Ziel ist das Restaurant Frohe Aussicht in Oberhelfenschwil, das für seine regionale Küche und die herrliche Aussicht ins Toggenburg bekannt ist. Oh Schreck! Kurz vor dem Mittagessen werden wir von ein paar Regentropfen überrascht – zum Glück bietet das große Vordach Schutz. Die Aussicht ist grandios, das Essen ein echter Genuss.

Nach dem feinen Mittagessen machen wir uns auf den Weg nach Mosnang zur Schererei von Jolanda Brändle. Dort werden wir mit Kaffee und Kuchen freundlich empfangen – bedient von einer ihrer sieben Töchter.



Jolanda Brändle erzählt uns aus ihrem bewegten Leben: Sie ist gelernte Kindergärtnerin und entdeckte 1998 in einem Kurs ihre Leidenschaft für das Scherenschneiden.

Durch die Gestaltung des OLMA-Plakates 2012 ist Jolanda Brändle der internationale Durchbruch gelungen.

Für Jolanda ist das filigrane Schneiden eine meditative Tätigkeit – selbst beim Fernsehschauen entstehen neue Werke. Besonders beeindruckend ist es, wie sie Familie, Bauernhof und Schererei organisiert: Neun Kinder im Alter von 15 bis 28 Jahren, dazu der Bauernhof und ihre kreative Arbeit. Ausgleich findet Jolanda beim Marathonlaufen – auch sportlich beeindruckt sie uns. Regelmäßige Familienferien im Camper und mit dem Zelt zeugen vom abenteuerlustigen Geist der Großfamilie.

Jolanda zeigt uns anschließend in einer kleinen Vorführung, wie ein Scherenschnitt entsteht – blitzschnell, frei aus dem Kopf und mit einer Spezialschere, die alle drei Monate geschliffen wird. Sie beherrscht auch die Kunst des Silhouettenschneidens: Bei Anlässen wie Klassentreffen oder Geburtstagen schneidet sie ohne Vorzeichnen detailgetreue Profile der Gäste aus schwarzem Papier.



Wir besichtigten das Ladenlokal und die Galerie, fasziniert von der Fülle an Bildern, Geschenk- und Stoffartikeln. Einige schöne Stücke finden den Weg vom Toggenburg in den Thurgau.

Die inspirierende Reise zur Schererei mit den unzähligen Schnittmotiven und kreativen Ideen hat uns alle begeistert.

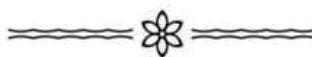


## Landfrauenverein Birwinken

Über Fischingen geht es bei strahlend blauem Himmel zurück nach Mattwil. Während der Heimfahrt ist noch die Unterstützung der Teilnehmerinnen beim Reisebericht gefragt. Da tönt es auch mal von hinten: «schribsch für üs au echli ...».

Wir durften ein schönes Fleckchen Schweiz und ein wunderschönes Handwerk kennenlernen. Da wir 'zu früh' wieder in Mattwil sind, machen fast alle Frauen einen Umweg übers Musigschöpfli.

Maja Fey und 18 Frauen vom Landfrauenverein Birwinken



**Herzlichen Dank allen Bäckerinnen & Helferinnen vom WEGA-Wähentag 2025**



[www.landfrauen-birwinken.ch](http://www.landfrauen-birwinken.ch)



## Landfrauenverein Birwinken

**Tag der Pausenmilch  
am Donnerstag, 30. Oktober 2025**



**Ein Znüni gehört dazu**

Einmal jährlich feiern wir den Tag der Pausenmilch – ein Anlass, der die Bedeutung von Milch als Teil einer ausgewogenen Ernährung hervorhebt.

Der Tag der Pausenmilch ist eine traditionelle, freiwillige, jährlich stattfindende Veranstaltung, bei der Kindern in Schweizer Schulen, Kindergärten und Kindertagesstätten ein Becher Milch während der Pause ausgedient wird.

Diese Veranstaltung bietet die Gelegenheit, bei den Kindern das Bewusstsein für die Bedeutung von Milch in einer ausgewogenen Ernährung zu fördern. Der Tag bietet auch die Gelegenheit, sich mit Ernährung und Landwirtschaft auseinanderzusetzen.

Ein gesundes Znüni und Bewegung sind wichtig, damit die Konzentration bis am Mittag aufrechterhalten werden kann. Milch liefert viele Nährstoffe.

### Herbstliche Apfel-Milch

(ein Rezept von [www.swissmilk.ch](http://www.swissmilk.ch))

#### Zutaten für 2 Portionen:

4 dl Milch  
1 süsser Apfel gerüstet,  
in Stücken  
1 EL feine Haferflocken  
ev. 1 EL Quittengelée

#### Zubereitung:

Alle Zutaten mit dem Pürierstab, im Standmixer oder im Smoothie-Maker 1 – 2 Minuten mixen. Apfelmilch in Gläser füllen.  
Geniessen!



In den Schulhäusern und Kindergärten von Mattwil und Andwil schenken wir Landfrauen vom Landfrauenverein Birwinken die Pausenmilch aus. Die Aktion erfolgt in Zusammenarbeit mit dem Schweizerischen Bäuerinnen- und Landfrauenverband ([www.landfrauen.ch](http://www.landfrauen.ch)) und den Schweizer Milchproduzenten.

Wir freuen uns, den Kindern in unserer Gemeinde am Tag der Pausenmilch einen wertvollen Znüni offerieren zu dürfen.

Landfrauenverein Birwinken

Viele Informationen und Rezepte rund ums Thema Milch!  
[www.swissmilk.ch](http://www.swissmilk.ch)



## AKTUELLES VOM DORFVEREIN

### Räbälächtlumzug

Mittwoch, 5. November 2025 um 18:00 Uhr  
beim Schulhaus Andwil



Auch in diesem Jahr organisiert die Schule mit Unterstützung des Dorfvereins und des Elternrates den **★Andwiler Räbälächtlumzug 2025★**. In Zusammenarbeit mit der Lehrerschaft werden die Räben geschnitzt und verziert sowie passende Liädli einstudiert. Die Schule offeriert allen teilnehmenden Kindern Wienerli mit Brot und warmen Punsch.

### Chlausanlass

Freitag, 5. Dezember 2025 ab 17:00 Uhr  
beim Volg Andwil

Wir werden ab 17:00 Uhr auf dem Vorplatz vom Volg Feuer in Feuerschalen entfachen, Glühwein und Punsch bereithalten und uns in gemütlicher Vorweihnachtsatmosphäre auf den Besuch vom Samichlaus um ca. 18:00 Uhr einstimmen. Wer mag, darf gerne Wurst und Brot mitbringen – ein Grillrost steht bereit.



### Kerzenziehen

Mittwoch, 10. Dezember 2025  
Samstag, 13. Dezember 2025

Das Kerzenziehen findet wiederum im Guggenbühl 3 statt. Wir öffnen die Kerzenküche am Mittwoch ab 14:00 Uhr bis ca. 19:00 Uhr und am Samstag ab 14:00 Uhr bis ca. 18:00 Uhr.



### Kindersilvester

Mittwoch, 31. Dezember 2025 um 4:00 Uhr  
beim Schulhaus Andwil



★der letzte Tag im Jahr beginnt früh ★ Silvesterläuten ★ Lärm ★ Gross und Klein★  
★raus aus den Federn ★ Silvesterweggen ★ Punsch ★ Zmorgä★

Auch in diesem Jahr werden die Kinder ab der 2. Klasse in einer oder zwei Gruppen das ganze Dorf gemeinsam aufwecken. Zusammen ziehen sie durch die Strassen, verjagen mit Trommeln und Trompeten, Glocken und Geläute das alte Jahr und wünschen unserem Dorf mit fröhlichen Klängen «ÄN GUÄTÄ RUTSCH». Nach Tagesanbruch gibt's wiederum äN Zmorgä für die teilnehmenden Kinder. Wir freuen uns auf Anmeldungen bis 28. Dezember 2025 bei Evelyn Roth unter 079 659 81 45.

### Neujahrsapéro

Freitag, 2. Januar 2026 ab 14:00 Uhr  
im Oberandwiler Wald (Signalisation ab Oberandwil)  
Bei Regen findet der Apéro bei Familie Leumann in Andwil statt.



★ Jahresanfang ★ Happy New Year ★ 2026 ★ Tradition ★ Spaziergang ★ Glühwein ★  
★ anstossen ★ Punsch ★ Suppe ★ Wald ★ Feuer ★ gemütliches Beisammensein ★

Wir freuen uns darauf, mit euch auf das neue Jahr anzustossen!

### Jahresversammlung

Freitag, 27. Februar 2026 um 20:00 Uhr  
im Restaurant Löwen Donzhausen



Separate Einladung folgt! Reserviert euch das Datum bereits jetzt – wir freuen uns auf euch!



# Kerzenziehen

in der Scheune von Lisbeth Keller im Guggenbühl 3

10. Dezember 2025 ab 14:00 Uhr bis ca. 19:00 Uhr

13. Dezember 2025 ab 14:00 Uhr bis ca. 18:00 Uhr

für Gross und Klein (kleine Kinder in Begleitung Erwachsener)

- 🕯 alte Kleider anziehen
- 🕯 Lappen mitbringen
- 🕯 Kartonschachtel für den Transport der Kerze mitbringen
- 🕯 CHF 2.50 pro 100g
- 🕯 Getränke und Knabbereien stehen bereit
- 🕯 keine Anmeldung erforderlich

für weitere Infos:

Irene Buchmüller

079 236 80 93

[buchmuellerirene@bluewin.ch](mailto:buchmuellerirene@bluewin.ch)

Wir freuen uns!





**DORFVEREIN  
MATTWIL**



## Mattwiler - Adventsfenster

Wir dürfen einige vorweihnachtliche Treffen ankündigen.  
Auf eine rege Teilnahme freuen sich der Vorstand und die Gastgeber.

Adventsfenster Dorfverein Mattwil

Datum	Gastgeber	Adresse	Zeit	Ausschank
01.12.2025	Familie Collins	Neugasse 14	17.00 Uhr	Ja
02.12.2025				
03.12.2025	Familie Ruckstuhl	Neugasse 10	18.30 Uhr	Ja
04.12.2025	Familie Stäheli	Neugasse 11	18.00 Uhr	Ja
05.12.2025				
06.12.2025	M. Hiestand und V. Meier	Lockäckerstrasse 2A	17.00 Uhr	Ja
07.12.2025				
08.12.2025				
09.12.2025				
10.12.2025				
11.12.2025				
12.12.2025	Familie Gerber	Lochäckerstrasse 13	18.30 Uhr	Ja
13.12.2025	N. Beck und C. Cocchini	Dorfstrasse 48	19.00 Uhr	Ja
14.12.2025				
15.12.2025				
16.12.2025				
17.12.2025	Brassband	Chrischona	18.30 Uhr	Ja + Musik
18.12.2025				
19.12.2025				
20.12.2025				
21.12.2025				
22.12.2025				
23.12.2025	R. Schmid	Dorfstrasse 14	18.00 Uhr	Ja

### Zur Erinnerung

*(01. und 09.01.26 auch für Nicht-Mitglieder):*

- Donnerstag 01. Jan. 2026: Neujahrsapéro (14.00 Uhr, Bankplatz)  
 Freitag 09. Jan. 2026: Grillabend; Getränke vorhanden,  
 Grilladen selber mitnehmen (ab 18.30 Uhr bei Alfred und Christine Meier)  
 Freitag 13. März 2026: Jahresversammlung (19.30 Uhr, Rest. Waage)



**DORFVEREIN  
MATTWIL**



## Dä Samichlaus chunnt

*(Der Anlass ist auch für Nicht-Mitglieder aus Mattwil offen)*

Wir treffen uns am **Samstag 29. November 2025** um 16:00 Uhr  
im Chindsgjwald, unter der Haffa Halle.



Getränke und eine warme  
Stärkung gibt es vor Ort.

Alternative bei schlechtem  
Wetter wird per WhatsApp  
mitgeteilt.

Unsere weiteren Anlässe (auch für Nicht-Mitglieder):  
 Neujahrsapéro 2026: 1. Januar 2026, 14.00 Uhr Bankplatz  
 Grillabend 2026: am Freitag 9. Januar 2026 bei Alfred und Christine Meier

### Anmeldungen:

Anmeldung bitte spätestens bis Dienstag, **25. November 2025** an:  
Sara Gerber (weirathersara@gmail.com / 076 527 54 39)

Name: .....

Anzahl Erwachsene: .....

Anzahl Kinder: .....

Das soll der Samichlaus zu meinem Kind..... (Name) sagen:



FEUERWEHRVEREIN  
BIRWINKEN

## Papiersammlung

Mattwil, Birwinken, Klarsreuti und Happerswil

Am **Samstagmorgen, 1. November 2025**

führt der Feuerwehrverein Birwinken eine Papiersammlung durch.  
Wir bitten Sie, **Altpapier und Karton separat gebündelt** am  
Samstagmorgen gut sichtbar an den Strassenrand zu stellen.

**Sammelbeginn 8.00 Uhr**

**Papier in Schachteln oder Säcken können wir nicht mitnehmen.**

**Übrigens:** Plastikverpackungen, Verbundmaterialien, Tetrapackungen  
und andere Abfälle gehören **NICHT** in die Papiersammlung!!!

Besammlung Feuerwehrverein

**Samstag, 01. November 2025, 7.45 Uhr Depot Mattwil**

Präsident Max Jakob

Lenzenhaus 43, 8586 Andwil

079 630 45 75 / max@jakobfahrzeugbau.ch



Zum letzten Treffen in diesem Jahr laden wir euch  
herzlich ein.

**Mittwoch, 5. November 2025, 14.00 Uhr**  
**Alte Käserei Happerswil, Mattwilerstrasse 9**

**Ein Fahrdienst steht zur Verfügung:**

**Gertrud Wolf, 071 648 17 92**

**Dorothea Glauser, 071 648 16 26**

**Ursula Alder 071 648 18 39**

Das Vorbereitungsteam:

Gertrud Wolf, Ursula Alder, Dorothe Glauser, Denise Hauser,  
Gerda Meier, Margrit Niederer, Waltraut Schneeberger

**Das Kafi-Bröckli ist ein Angebot der beiden Landeskirchen  
und der Politischen Gemeinden Birwinken und  
Langrickenbach.**



Herzliche Einladung

Donnerstag 6. November 2025  
09.00 – 11.00 Uhr Kirchgemeindehaus Neuwies Berg

**Andrea Schütz-Wicki, Kreuzlingen**  
**« einheimischer Superfood »**

Zum Thema: Lebensmittel von allen Kontinenten sollen beitragen, dass unsere Ernährung ausgewogen und abwechslungsreich ist, damit wir bis ins hohe Alter gesund und vital sind. Einige dieser Nahrungsmittel werden als «Helden» bezeichnet bzw. als Superfood. Weshalb erhalten sie eine besondere Auszeichnung? Was macht sie zum Superfood? Können wir uns mit den bei uns produzierten Nahrungsmitteln nicht mehr gesund ernähren? Braucht es wirklich diese weit her transportieren Produkte um gesund und vital zu bleiben? Gibt es einheimische Alternativen? An diesem Vormittag werden Nahrungsmittel, die als Superfood bezeichnet werden, ins Visier genommen um Vor- und Nachteile aufzuzeigen. Sie reflektieren Ihre persönliche Mahlzeitengestaltung. Die vermittelten Informationen ermöglichen, bei Bedarf, Ihre Situation zu optimieren.

Eure Kinder sind herzlich willkommen. Wir haben eine Spielecke vorbereitet.

Veranstalter: Evang. & Kath. Kirchgemeinden Berg, Evang KGM Lengwil, Kemmental und Langrickenbach-Birwinken

**8. und 9. November 2025**  
**Mehrzweckhalle Berg TG**

Motto:

**BERGI SIMO**

**Musikalische Leitung:**

Irene Häberlin

**Samstag**

**8. November 2025 20.00 Uhr**  
Saalöffnung 18.30 Uhr  
Nachessen ab 19.00 Uhr

Poulet-Flügeli mit Salat

Gemüse-Frühlingsrollen mit Salat

**Sonntag**

**9. November 2025 13.30 Uhr**  
Eintritt frei  
Saalöffnung 12.45 Uhr

**Mitwirkende:**

HC-BERG

Fortissimo Band

Musikschule Thür GmbH

**Konzert und Show**  
**Handharmonika-Club Berg**

## Öffentliches benephone-Stamm-Treffen 2025

### Austausch in Romanshorn

Gut 20 Personen folgten der öffentlichen Einladung zum **benephone-Stamm-Treffen Thurgau** im Juli in Romanshorn. Eingeladen waren sowohl bestehende Teilnehmende der Telefonketten als auch neu Interessierte. Beim gemeinsamen Mittagessen im Restaurant Hafen und einem spannenden Referat von Kantonsrat und Mitglied der Betriebsgruppe des Ortsmuseums Romanshorn Felix Meier zur Geschichte der Hafenstadt entstanden anregende Gespräche und neue Kontakte.

Ein herzliches Dankeschön geht an Elisabeth Cavegn, benephone Telefonketten-Koordinatorin, für die liebevolle Organisation. Zum gemütlichen Abschluss luden die Gemeinde Salmsach und benevol Thurgau alle Gäste zu Kaffee und Glace ein – ein rundum gelungener Anlass ganz im Sinne von benephone, der Telefonkette für ältere und alleinlebende Menschen.

Weitere Informationen zum Angebot erteilt gerne benevol Thurgau.



 **Perspektive  
Thurgau**

Damit sind Sie gut beraten

## Mütter- und Väterberatung



### Telefonische Beratung

Montag, Dienstag, Donnerstag und  
Freitag

08.30 bis 12.00 Uhr und  
13.30 bis 17.00 Uhr

Mittwochnachmittag

13.30 bis 17.00 Uhr

Telefon 071 626 04 04



### Terminvereinbarung

Wir sind auch in Ihrer Nähe.  
Buchen Sie Ihren nächsten  
Beratungstermin online:



Weitere Informationen finden Sie auch unter [www.muetterberatung-tg.ch](http://www.muetterberatung-tg.ch)  
oder [www.vaeterberatung-tg.ch](http://www.vaeterberatung-tg.ch)



**eldi**

Eltern im Dialog.  
Ein digitales Gruppenangebot.

## Eine digitale Veranstaltungsserie für Eltern und Bezugspersonen

[eldi-tg.ch](https://eldi-tg.ch)

An unseren Veranstaltungen erhalten Sie fundiertes Wissen von Fachpersonen der Perspektive Thurgau. Anschliessend haben Sie die Möglichkeit Fragen zu stellen oder mit anderen Eltern in den Austausch zu kommen.



**Wenn kleine Stürme toben – gelassen durch die Trotzphase**

2. Dezember 2025, 19–21 Uhr



**Erziehung fernab von Belohnung und Strafe**

13. Januar 2026, 19–21 Uhr



**Wenn Kinder wütend werden – verstehen statt eskalieren**

3. Februar 2026, 19–21 Uhr



**Was Kinder stark macht – Resilienz fördern im Alltag**

24. Februar 2026, 19–21 Uhr

Die digitalen Veranstaltungen werden als Video-Konferenz mit Microsoft-Teams durchgeführt (Teilnahme erfolgt mit Bild und Ton). Die Teilnahme ist kostenlos. Eine Anmeldung ist obligatorisch: [eldi-tg.ch](https://eldi-tg.ch)



Jetzt  
anmelden

Filmnachmittag:  
**«Die Enkeltrick Betrüger»**

**Im Anschluss Fragerunde mit der Kantonspolizei Thurgau**

**Frauenfeld (Schlosskino)**

Donnerstag, 30. Oktober  
14 Uhr

**Weinfelden (Liberty Cinema)**

Montag, 17. November  
14 Uhr

**Kosten:** CHF 15.00

**Anmeldung:**

Pro Senectute Thurgau  
Dominik Linder  
Telefon 071 626 10 83  
oder [kurse@pstg.ch](mailto:kurse@pstg.ch)

**Soziales**

Koordination Freiwilligenarbeit  
Geschäftsstelle Weinfelden  
Telefon 071 626 10 80  
[freiwilligenarbeit@pstg.ch](mailto:freiwilligenarbeit@pstg.ch)

**Gemeinsam stärker - Dank Ihnen**

Die Bevölkerung von Birwinken hat sich an der Herbstsammlung von Pro Senectute Thurgau mit grosszügigen Spenden beteiligt und damit ihre Solidarität mit älteren Menschen zum Ausdruck gebracht.

Die Erträge der Herbstsammlung leisten einen wichtigen Beitrag zum Erhalt der Eigenständigkeit älterer Menschen. Mit ihnen wird seit vielen Jahren das **unentgeltliche Beratungsangebot** für ältere Menschen und ihre Angehörigen finanziert. In sieben regionalen Beratungsstellen erhalten diese in schwierigen Lebenssituationen unkompliziert **Hilfe und Unterstützung**, um ihre Probleme nachhaltig zu bewältigen und ihre Eigenständigkeit zu erhalten. Dieses Beratungsangebot ist nur dank den grosszügigen Spenden aus der Bevölkerung dauerhaft möglich.

Ein grosser Dank geht an alle Unterstützerinnen und Unterstützer.



**Filmnachmittag – Die Enkeltrick Betrüger**

Im Anschluss Fragerunde mit der Kantonspolizei Thurgau

**Wann:** Montag, 17.11.2025, 14:00 Uhr

**Kosten:** CHF 15.00

**Wo:** Liberty Cinema Weinfelden, Amriswilerstrasse 106 B

**Anmeldung:** Dominik Linder, 071 626 10 83 oder [kurse@pstg.ch](mailto:kurse@pstg.ch)

**Pro Senectute Thurgau**

Geschäftsstelle · Rathausstrasse 17 · Postfach · 8570 Weinfelden  
Telefon 071 626 10 80 · [info@tg.prosenectute.ch](mailto:info@tg.prosenectute.ch) · [tg.prosenectute.ch](http://tg.prosenectute.ch)

Spendenkonto  
CH95 0078 4102 0013 3910 2

Alltagstelefon für Jung & Alt 365 Tage 14–21 Uhr Chat in English Mon/Thu 8–9pm

**Hallo!**

**kostenlos**

**sicher**

**Schön  
rufst  
du an**

**anonym**

**ja**

**vertraulich**

**das  
freut  
mich**

**und  
dann?**

**Danke!**



Mein Ohr für Dich  
– einfach mal reden!  
**0800 500 400**

**Ein Projekt  
mit Sinn, Herz  
& Weitsicht**

**100% Freiwilligenarbeit**

Das erste Alltagstelefon der Schweiz

Telefongespräche für Jung und Alt

Du findest sogleich ein offenes Ohr und kannst mit geschulten Freiwilligen reden.

Tandem-Angebot

Wir vermitteln Dir eine\*n fixe\*n Telefon-Freund\*in der\*die Dich regelmässig anruft.

Chat in English

My ear for you – just talk!

free of charge, anonymous, confidential

[www.meinohrfuerdich.ch](http://www.meinohrfuerdich.ch)

[reden@meinohrfuerdich.ch](mailto:reden@meinohrfuerdich.ch)

Der Verein «Mein Ohr für Dich – einfach mal reden!» wird ausschliesslich spendenfinanziert.

Dank Deiner Spende können Menschen das Angebot nutzen.  
IBAN CH58 0077 0254 7672 0200 1 oder Twint (QR-Code)



Mein Ohr für Dich  
– einfach mal reden!



## Pro Infirmis – Erste Anlaufstelle bei Fragen rund um das Thema Behinderung

Pro Infirmis setzt sich in der ganzen Schweiz für Menschen mit Behinderungen ein – auch bei uns in der Region. Ziel ist es, dass Menschen mit körperlicher, kognitiver oder psychischer Behinderung ein möglichst selbstbestimmtes Leben führen können. Wir unterstützen dabei.

Unsere Angebote sind **vertraulich und individuell** auf die Bedürfnisse der betroffenen Personen und ihrer Angehörigen abgestimmt.

Unsere wichtigsten Dienstleistungen im Überblick:

### ◆ Sozialberatung

Wir beraten Menschen mit Behinderungen und ihre Angehörigen in sämtlichen Lebensbereichen: Arbeit, Sozialversicherungen, Finanzen, Wohnen, Beziehungs- und Ablösungsfragen sowie in der Förderung von Selbstständigkeit.

### ◆ Assistenzberatung

Unterstützung bei der Organisation und Umsetzung von persönlicher Assistenz im Alltag – für mehr Selbstbestimmung und Freiheit.

### ◆ Ambulant begleitetes Wohnen

Begleitung für Menschen mit Behinderungen, die selbstständig leben möchten – mit individueller Unterstützung in lebenspraktischen Bereichen wie Haushaltführung, Administration (Post, Rechnungen) oder Kontakt zu Behörden vor Ort.

### ◆ Fachstelle Hindernisfreies Bauen

Beratung für Menschen mit Behinderungen und deren Angehörige zu Fragen rund um hindernisfreies Wohnen. Zusätzlich beraten wir Architekt\*innen, Bauherrschaften und Fachpersonen bei Neu- und Umbauten, damit Barrierefreiheit von Anfang an mitgedacht wird.

Besuchen Sie uns für die Sozialberatung, Assistenzberatung und Ambulant begleitetes Wohnen am Standort Amriswil oder kontaktieren Sie uns unverbindlich.

### Beratungsstelle Amriswil

Kirchstrasse 8  
8580 Amriswil  
Telefon: 058 775 22 00  
[amriswil@proinfirmis.ch](mailto:amriswil@proinfirmis.ch)

### Fachstelle Hindernisfreies Bauen

Hungerbühlstrasse 10  
8500 Frauenfeld  
Telefon: 052 746 10 43  
[urs.haehni@proinfirmis.ch](mailto:urs.haehni@proinfirmis.ch)



## Reitausrüstung für klein & gross

- Reithelme
- Rückenprotektoren
- Handschuhe
- Reithosen und vieles mehr...

[reitsport-gerber.ch](https://reitsport-gerber.ch)

Hauptstrasse 58  
8572 Berg

Folge uns auf



Entdecken Sie die Schweiz  
mit der Spartageskarte  
Gemeinde.



[spartageskarte-gemeinde.ch](https://spartageskarte-gemeinde.ch)





## Nelly Beck Kunstmalerin in Mattwil

Kunst beginnt oft mit einem Gefühl, einem Gedanken, einer Beobachtung.

Ich nehme die Welt intensiv wahr – manchmal auf schmerzhaft, manchmal auf poetische Weise – und finde Wege, das Unaussprechliche sichtbar zu machen.



Besuchen Sie mein Atelier.

Kontakt für Terminvereinbarung:

079 693 62 84

nelly.beck@bluewin.ch



Folgen Sie mir auf Instagram

**RAIFFEISEN**

Raiffeisenbank  
Mittelthurgau

Stefan Scheiwiler  
Finanzplaner

Was uns ausmacht:  
**Kompetenz.**

Mit umfassenden Lösungen optimieren wir Ihre aktuelle Vorsorgesituation und begleiten Sie persönlich.

071 626 99 00  
raiffeisen.ch/mittelthurgau



# schönholzer

**Architektur Planung Ausführung**

**Sie planen einen Umbau oder Anbau. Möchten ihr Haus sanieren oder Wohnraum erweitern?**

**Ich plane, begleite und unterstütze ihr Bauvorhaben, von der ersten Idee bis zur Bauabnahme!**

**Sie müssen sich nicht mit Behörden, Vorschriften, Offerten, usw. herumschlagen. Das nehme ich ihnen ab!**

- Erstgespräch, Beratung, Bedürfnisse und Wünsche eruieren
- Vorabklärungen (Bauzone, was darf gemacht werden, was ist möglich, energetische Sanierung, Denkmalschutz...)
- Bestandsaufnahme von bestehenden Bauten und Erstellen der Plangrundlagen
- Vorprojekt (Lösungsvorschläge, Visualisierung, Kostenschätzung...)
- Förderanträge für Energieförderprogramme, GEAK, Denkmalpflege
- Energie- & Brandschutzplanung
- Baueingabe, Ansprechperson für Behörden
- detaillierte Pläne erstellen für Handwerker, Offerten einholen
- Zusammenstellen der Baukosten & Terminplanung
- Bauleitung, Schnittstelle zu Handwerkern und überwachen der Arbeiten vor Ort, Qualitäts-, Termin- und Kostenkontrolle
- Bauabnahme und bei Bedarf Erstellen der Mängelliste

**Ich freue mich auf ihre Kontaktaufnahme!**

**Fredi Schönholzer 079 319 45 51**

3dmass gmbh, Klarsreuti 33, 8585 Klarsreuti  
mail@schoenholzer-umbauten.ch - www.schoenholzer-umbauten.ch



seit  
2004  
für Sie unterwegs

Sanitär  
GmbH

Rutishausen 5 8585 Langrickenbach

**Sanitäre Installationen**  
**Heizungen**  
**Planung Gestaltung**  
**Wasserentkalkung**  
**Regenwassernutzung**  
**Solaranlagen**  
**Raum-Wohnungslüftung**  
**Service und Unterhalt**  
**24h-Notfalldienst**

**Stefan Schoop mit Team**  
**Tel 071 648 36 05**

**ses@bluewin.ch www.ses-sanitaer.ch**  
In unserem abwechslungsreichen Beruf  
beschäftigen wir 1-2 Lehrlinge

Sichtbar sein  
leuchtet ein



Tragen Sie helle Kleider,  
leuchtende Farben und  
reflektierende Materialien.

## Verschiedenes



### Nächster Redaktionsschluss

05. Dezember 2025

Das nächste Mitteilungsblatt erscheint am 23. Dezember 2025.

### Öffnungszeiten Gemeindeverwaltung über Weihnachten

Die Gemeindeverwaltung bleibt geschlossen vom:

Dienstag, 24. Dezember 2025, ab 11.30 Uhr bis  
Montag, 05. Januar 2026, 08.00 Uhr

Eine Notfallnummer für dringende Fälle wird auf unserer Homepage  
sowie im Dezember-Mitteilungsblatt publiziert.



Beiträge und Inserate bitte im Format A4 per E-Mail senden an:  
[gemeinde@birwinken.ch](mailto:gemeinde@birwinken.ch)